

# Suchtgifte

Sind psychotrope Substanzen, welche in der Lage sind, Zustände der psychischen und / oder physischen Abhängigkeit von der Zufuhr der Droge auszulösen.

- \* Euphorika
- \* Halluzinogene
- \* Hypnotika (Schlafmittel)
- \* Psychostimulantia
- \* Tranquilizer (Entspannungsmittel)

---

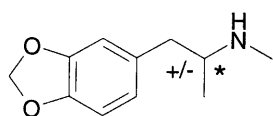
## Euphorika:

Opiumalkaloide; Morphin (S. 12), Heroin (S. 12) das mit stärkstem Suchtpotential. Cocain (S. 8).

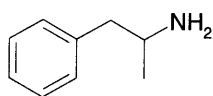
---

## Halluzinogene (Psychomimetika, Psychodelika):

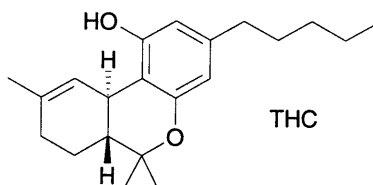
Mescaline (S. 5); Psilocybin (S. 6); Haschisch (Chara. Harz von *Cannabis Indica*, 2-10 % THC); Marihuana (Kif, Dagga. Stengel, Blätter und Blüten von *Cannabis Indica*, 0,5 - 2% THC); LSD (S. 17); Ecstasy (MDMA {Mthylendioxy-methamphetamin}, MDMMDMA, Adam, Happy Pills, Cadillac, Essence, XTC; bei niederen Dosen milde Euphorie, antriebssteigernd, spannungslösend, bei höheren Dosen halluzinogen, hat LSD weitgehend verdrängt). Vgl. Ecstasy - Amphetamin, Mescaline



MDMA



Amphetamin, Benzedrin

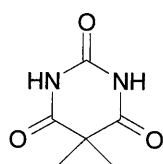


THC

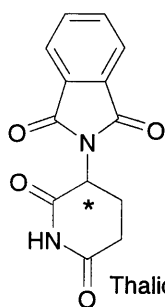
---

## Hypnotika:

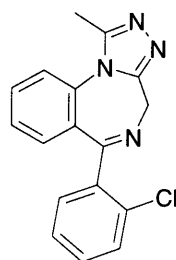
Barbiturate (z.B. Veronal); andere neue Schlafmittel: Melatonin (S. 6). Vergleiche Thalidomid, Halcion, Rohypnol. Alkohol (Ethanol)



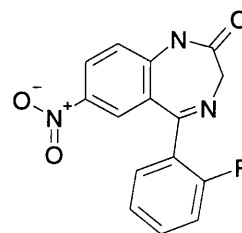
Veronal



Thalidomid



Halcion

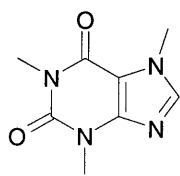


Rohypnol  
(Flunitrazepam)

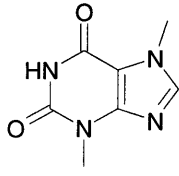
---

## Psychostimulantien:

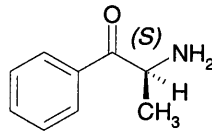
Kaffee, Tee, Kakao (Coffein, Theobromin); Tabak (Nicotin, S. 7); Kath [Zweige, Spitzen und Blätter von *Catha edulis* Forsk. (-)-Cathinon. (+)-Norpseudoephedrin (S. 5; = Cathin). (-)-Norephedrin.



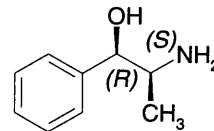
Coffein



Theobromin

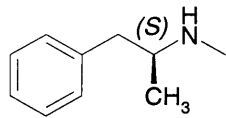


Cathinon

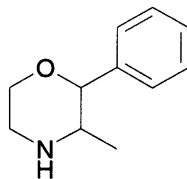


(-)-Norephedrin

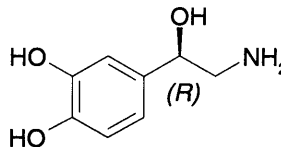
**Weckamine:** Bazedrin (= Amphetamin. S. 19. Auch als Appetitzügler), Pervitin, Preludin. Vergleiche körpereigenes Adrenalin.



Pervitin



Preludin

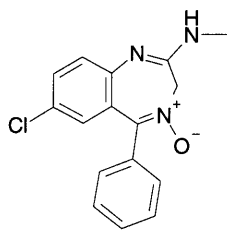


Adrenalin

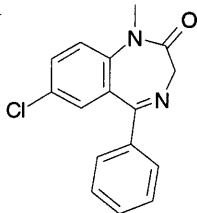
(= L)

### Tranquilizer:

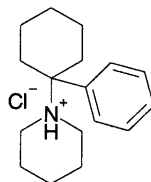
Librium (Chlordiazepoxid); Valium (Diazepam); PCP [1-(1-Phenylcyclohexyl)-piperidin.HCl]; BZ (3-Chinuclidinol-benzilat)



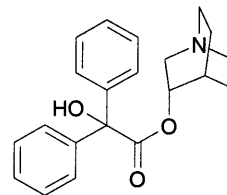
Librium



Valium



PCP



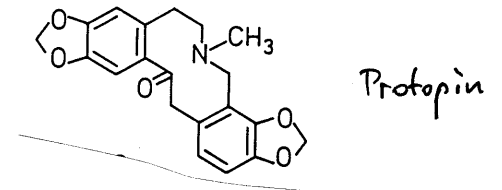
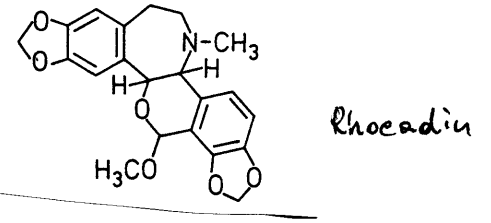
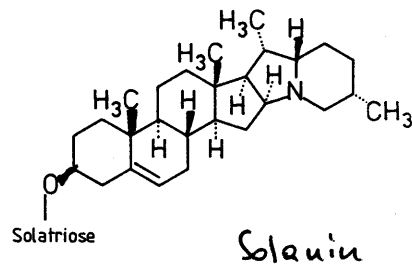
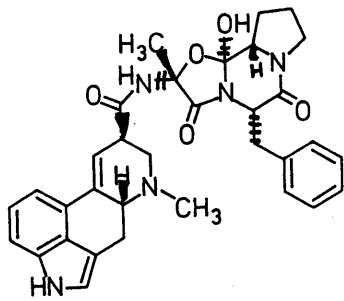
BZ

### Ausgewählte Literatur:

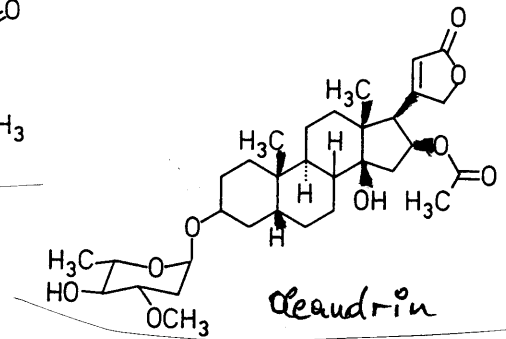
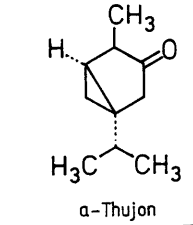
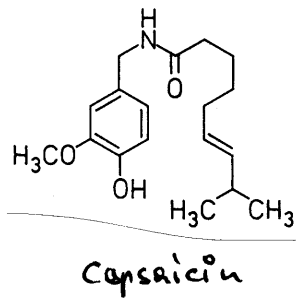
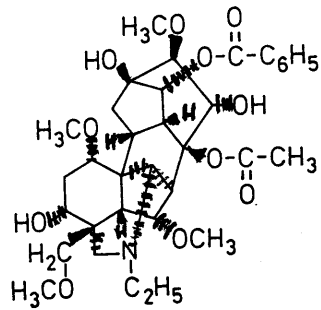
- F. Eiden: Chinin und andere Chinaalkaloide. *Pharm.i.u.Zeit* **27** (1998) 257-271; **28** (1999) 11-20 und 74-86.  
 J. Knabe: Thalidomid, eine unendliche Geschichte. *Pharm.i.u.Zeit* **27** (1998) 66.  
 K.-A. Kovar: Chemie und Wirkungsweise N-freier Halluzinogene. *Pharm.i.u.Zeit* **10** (1981) 65.  
 M.F. Melzig, H. Haber: Endogene Tetrahydroisochinolinalkaloide (TIQ's) - ein Ansatzpunkt für das Verständnis des Alkoholismus? *Pharm.i.u.Zeit* **27** (1998) 117.  
 R. Neidlein: Moderne Rauschgifte. *Chem.i.u.Zeit* **4** (1970) 153.  
 H. Neuninger: Ecstasy - Was ist das? *Chemie, Das Österr. Magazin für Wirtschaft und Wissenschaft*, **4** / **1995**, S. 18.  
 H.X. Schorno: Khat, Suchtdroge des Islams. *Pharm.i.u.Zeit* **11** (1982) 65.  
 J. Schultz und J. Graw: Enekephaline - Endorphine - endogene Opiatantagonisten. *Pharm.i.u.Zeit* **6** (1977) 163.  
 H. Schütz: Benzodiazepine - Entdeckung, Entwicklung und Zukunftsperspektiven. *Pharm.i.u.Zeit* **11** (1982) 161.



Ergotamin, Solanin, Rhoeadin, Protopin

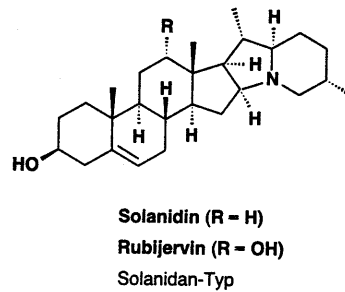
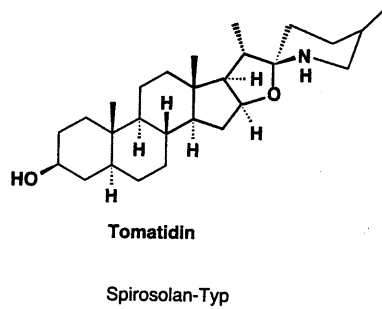


Aconitin, Capsaicin, Oleandrin, Thujon.

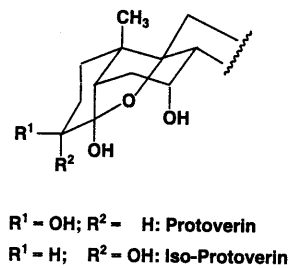
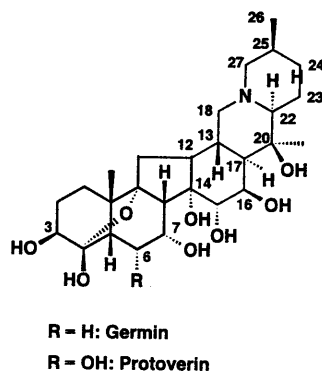


**Steroidalkaloide:**

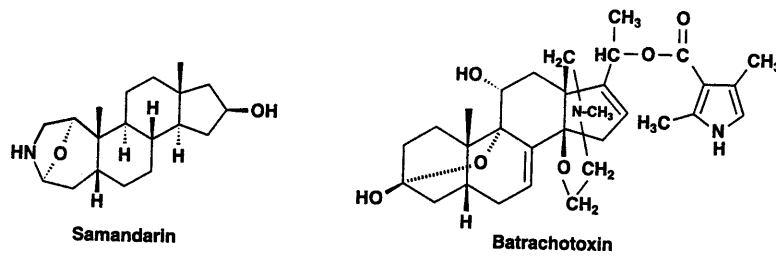
N- haltige Steroide in Solanaceen, Liliacee, Apocynaceen und Buxaceen; meist als Glykoside (Zuckernomenklatur Oleandrose ?) und verhalten sich wie Saponine. Die meisten sind  $C_{27}$ -Steroide, wie Cholesterol.



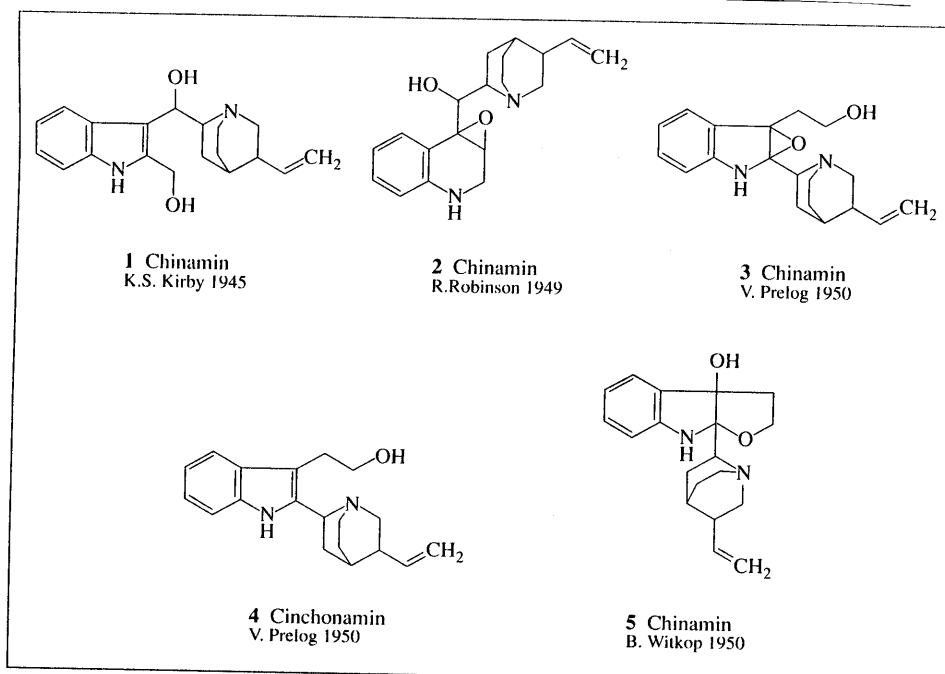
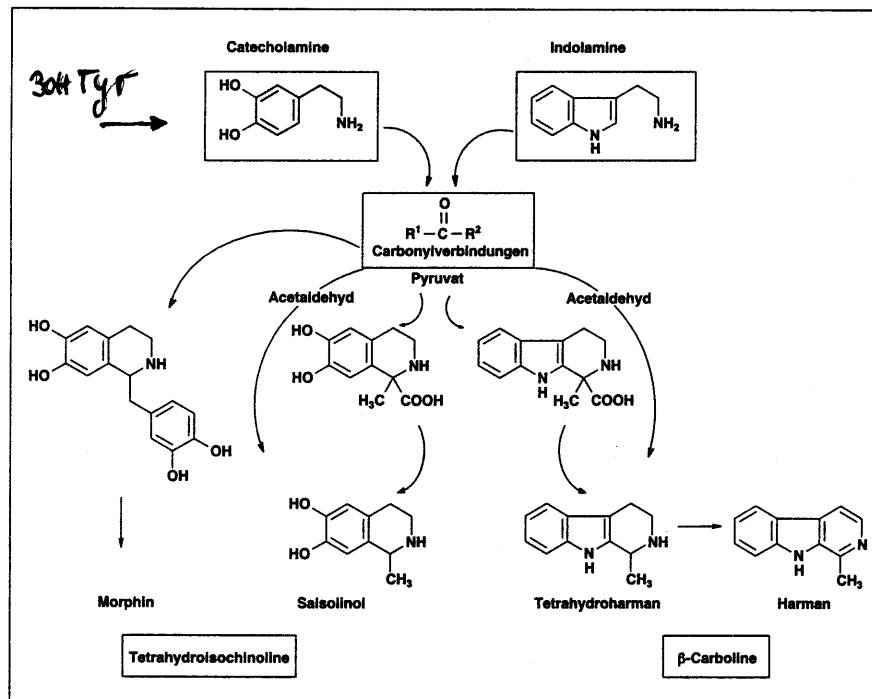
Tomatin aus Tomatenblättern (mit 2 Glu, 1 Gal, 1 Xyl gebundenes Tomatidin).  
Aus *Veratrum*-Arten: Protoveratrine:



Aus Tieren: (Salamander und Pfeilgiftfrosch):



Im menschlichen Organismus: Aus L-Dopa -> Salsolinol:



1950 wurden verschiedene Chinamin- und Cinchonamin-Konstitutionsformeln diskutiert. Die von Prelog für Cinchonamin und von Witkop für Chinamin angegebenen Formeln 4 und 5 haben sich als die richtigen durchgesetzt.